

ふまとのう

117号

発行 平成30年9月15日
年月日

発行 介護施設 松山荘

〒027-0037
岩手県宮古市松山 8-19-1
☎0193 (62) 7921



花輪小学校鹿子踊りによる開会！



大迫力！宮古商業高校 海鳴太鼓



出店で軽食♪休憩中です



くじ引きは子ども達の大行列

目次

- 表紙 平成30年度夏祭りの様子
- 施設長挨拶 2
- 生活介護事業所「そら」
共同生活事業所「ちふな」 管理者挨拶 2
- 生活の質向上のために 3
- 転入職員紹介 4



何が当たったかな？全員参加の抽選会！

地域と共に

施設長 中村 光一

季節が夏から秋に向かい、朝夕の肌寒さを感じるようになりました。

松山荘では、昨年、一昨年と大きな事件や台風による水害被害がありました。その後、事件や災害の対策を強化し、利用者の皆さんが安心・安全に生活していただけるよう、今年度の重点項目に「支援技術の向上」「災害時に強い施設づくり」を定め、職員一丸となって取り組んでいるところで

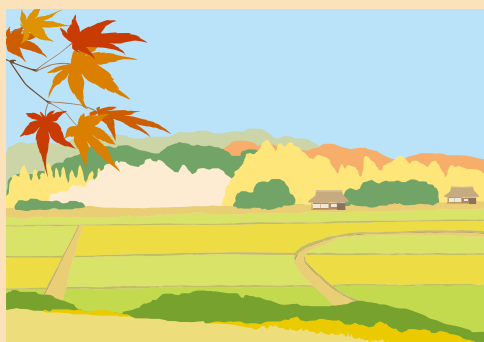
さて、当荘は昭和48年に開設以来、施設の運営などについて、地域の皆さまにご理解とご協力をいただきながら、さまざまな事業を行っています。

特にも、当荘の三大会（スポーツ大会、夏祭り、松山祭）においては、地域交流委員の皆さまから、実施内容等のご意見をいただ

きながら、交流行事としてご協力いただいています。改めて感謝申し上げます。

このように、いつも何かと地域の皆さまにご協力いただいております。当荘としては、今後さらに地域に何か還元できるものはないか、施設の機能を活用していただくことができなにかと思っております。

これまで地域の皆さまには、グラウンドや集会室をスポーツ活動で利用していただいておりますが、施設設備の利用ばかりではなく、施設機能も大いに活用して頂ければと思っております。例えば、職員による福祉関係の研修や健康運動の実施、また、職場研修で行っている救命救急法や自然災害等の研修に参加していただくことなどがあります。それらの情報は地域に発信したいと思っております。



その他、地域の奉仕活動や行事への協力を行い、地域公益活動の推進に努め、地域あつての施設、地域に必要とされる施設づくりを目指したいと考えています。ぜひ、気軽に声を掛けていただきたいを思います。今年度も宜しくお願い致します。

生活介護事業所「そら」 共同生活事業所「ちふな」 管理者挨拶

着任の挨拶

管理者 山口 典秀

この度、共同生活事業所「ちふな」及び生活介護事業所「そら」の管理者として着任いたしました山口と申します。

現在「ちふな」では、市内6ヶ所にグループホームを設置し、27名の方が日中活動をはじめ地域との連携のもと、様々な活動を行いながら、元気に過ごされております。

「そら」におきましても、現在20名の方に日中活動の場としてご利用いただいております、より充実した活動の提供に努めております。

近年、利用者の方々の高齢化が進んでいる状況にあり、健康面での配慮はもろろんのこと、それぞれのニーズに沿った適切な対応、より細やかな配慮による支援が求められております。

地域の皆様方をはじめ、関係される全ての方々との協働

告知

第4回地域交流会

— H30.7 豪雨災害支援バザー —

9月28日(金) 11:00 ~ 14:00

宮古市保久田5-4 (宮古第一病院近く)

売上は全額寄付されます。また、お振舞いコーナーもごぞいます。

会場には駐車場がありませんのでご注意ください。

により、常にアイデアを出し合い、利用者一人ひとりが「自分らしさ」を存分に発揮いただけるよう、スタッフ一同サービス向上に努めて参ります。

引き続き、ご指導、ご協力についてよろしくお願い申し上げます。

生活の質向上のために

平成30年度 第1回満足度調査の集計・考察

毎年2回実施している満足度調査につきまして、集計結果と考察をご報告致します。

各設問への回答を、「満足」「どちらでもない」「不満」の3段階とし、全利用者から聴き取りを行う形で実施しました。

昨年度2回目と同様の設問項目で行い、各設問における満足度の変化と傾向を見た結果、特に良かった点として、「あなたの目標や計画について、職員と一緒に考えてくれますか」

「どちらでもない」「不満」の項目で行い、各設問における満足度の変化と傾向を見た結果、特に良かった点として、「あなたの目標や計画について、職員と一緒に考えてくれますか」

となりました。今後も高い満足度を得られるよう、利用者様の声に耳を傾けながら、質の良い支援を行っていきたいと思います。

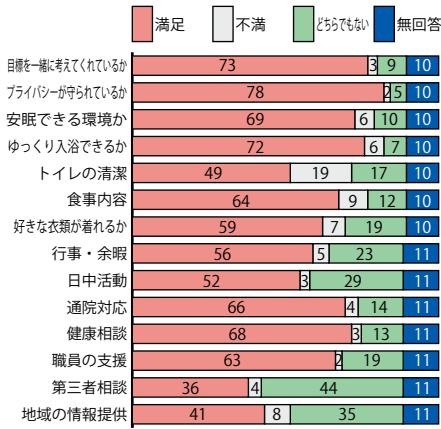
一方、「トイレはいつも清潔ですか」、「行事や余暇活動について満足していますか」では、「不満」が占め、早急な改善が求められました。

トイレ環境については、1日2回定時での清掃を行っていますが、この他にも、清掃や点検を必要に応じて行うこととしていきます。

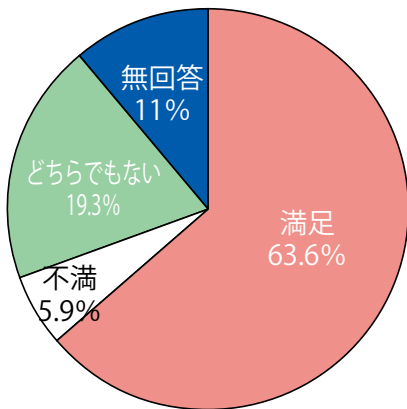
行事や余暇活動について

は、入所している100名の方の希望に添えるよう、係を中心に「全員が参加できるもの」、「能力に応じたもの」等を募り、実践に向けた調整を行っています。

各設問の回答状況 (数値: 回答数)



全設問の集計結果



地域との繋がりと連携

松山荘では、施設周辺地域や市内関係機関との繋がりを大切に、各種行事なども地域の方と連携を図りながら実施しているところです。

○地域交流委員会

年4回、松山地区・花輪地区の関係者様(民生委員、消防団長、保育所長、小学校長など計19名)にご出席頂き、各種行事の企画や反省を行っております。

○福祉体験教室

6月1日、花輪中学校にて、「障がいって何？」をテーマに、当荘職員を派遣した講義を行いました。1年生を対象に、障害の理解と救護施設の役割を発信し、互いに実りのある機会となりました。

○フライングディスク大会

6月10日、松山荘地域交流室にて、利用者・地域住民・学生の混同チーム対抗戦形式で開催されました。白熱する試合展開が続き、会場は大盛り上がり！

○災害対策

8月9日、台風13号による「避難準備・高齢者等避難開始」が発令し、指定避難場所である花輪中学校へ避難しました。入所している100名の方を迅速に移送するため、リアス観光(株)様のご協力を頂き、大型バスでの移動となりました。

○夏祭り

8月26日、毎年恒例である夏祭りを開催しました。花輪小学校、宮古商業高校によるステージ発表をはじめ、宮古市社会福祉協議会からのテント借用、宮古市消防団第17分団による花火打ち上げ、子供育成会様、婦人防火クラブ様の出店ボランティアなど、多くのご協力を頂きました。

この他にも、移動図書館車、毎月訪問型で行われる理髪会や、たかこう(旬)様による衣服出張販売、シネマリンみやこ映画生活協同組合による映画上映会など、地域の方々や資源によって、松山荘での生活が充実していることを実感しております。

生活指導員 神 友樹

岩手県社会福祉事業団 経営理念

岩手県社会福祉事業団は、ご利用のお客様の人間の尊厳の保持を旨として、お客様の立場に立った質の高いサービスを提供するとともに、地域福祉を推進し、全ての人々が相互に人格と個性を尊重し、支え合いながら、その人らしく共に生きる豊かな社会の実現に貢献します。

救護施設 松山荘 経営方針

松山荘は、利用者の人間としての尊厳の保持を旨とし、心身共に健やかに安心・安全に生活できるような支援を提供します。また、利用者の小さなサインに注視しながら、一人ひとりのニーズに応じた自立支援を行ない、その人らしい生活の実現に努めます。

地域のセーフティネット施設としては、生活困窮者、ホームレス、DV被害者、刑余者等広く支援を必要としている方を関係機関と連携しながら生活を支える役割を果たします。

「応援します あなたの自立・あなたの暮らし 支えます」

転入職員紹介

①出身 ②趣味 ③一言挨拶



副施設長兼 庶務係長
山口 典秀

(法人本部 事務局管理課から)

①釜石市

②魚釣り

③出身が釜石市。同じ沿岸、いわば地元に戻ってきて仕事が出来ることには大きな喜びを感じております。よろしくお願ひ致します。



業務第一係長
久慈 隆広

(共同生活事業所「みたけの園」から)

①久慈市

②楽器演奏のあとのビール♪

③故郷に似た宮古の風景に包まれて、松山荘の皆さんにたくさんのお話を教わりながらの、充実した宮古ライフ。少しでも皆さんの力になるよう頑張ります！



生活指導員
神 友樹

(岩手県地域生活定着支援センターから)

①青森生まれ盛岡育ち

②水回りの掃除、晴れた日の自転車

③初めての沿岸。久々の入所支援。戸惑いと不安が顔に出ていますが、気軽にお声掛けしていただければと思います。



生活指導員
石亀 龍一

(障害者支援施設松風園から)

①矢巾町

②ダイエット

③救護施設での勤務は初めてですが、皆さんに教えて頂きながら、利用者の皆様に信頼される職員になれるよう頑張りたいと思います。



主事
細川 美奈子

(新採用)

①宮古市

②読書

③慣れないことばかりですが、利用者の皆様が安心して過ごせるよう、精一杯がんばりたいと思います。よろしくお願ひ致します。



看護師
千崎 妙子

(新採用)

①宮古市

②登山

③4月より、利用者様、スタッフの皆様を支えられながら勤務しています。早く業務に慣れ、皆様を支えられよう頑張ります。